

# Magyari Tivadar Gyorsjelentés az erdélyi magyarok médiahasználatáról

*Az Erdélyi Társadalom legelső számában (2003) átfogó tanulmány jelent meg a romániai média sajátos közönség-köreiről. Ezúttal az akkori és mostani szerző – Magyari Tivadar, a BBTE Szociológia Tanszékének munkatársa (magyari\_tivadar@yahoo.com) – újabb és frissebb adatokkal egészíti ki a sokat nem változott képet.*

A KÖZELMÚLTBAN LEHETŐVÉ VÁLT, hogy, bár egy omnibusz-kérdőívezés korlátai között, de újabb adatokhoz jussunk a romániai magyarok médiafogyasztásáról. Az adatfelvétel alkalma az a kutatás volt, amit az Erdélyi Etnikai Kapcsolatok Kutatóközpontja szervezett 2004. szeptemberében. A kutatás alapsokasága pedig romániai, magukat magyarnak való 18 éves és annál idősebb személyek köre. A használt minta kvótás volt, nagysága: 1168 személy.

Mivel valamely médiatermék használata (fogyasztása) összetett tevékenység, a használat gyakorisága relatív – s e gyakoriság megítélése szubjektív –, valamely média használatának megálapításában több mutatót használtunk (amint e jelenség mérésében szokás).

Így egyrészt adott média gyakori (általános, szokásos) használatára utal az, ha a mintabeli személy elmondja, hogy e médiát szerinte a leggyakrabban szokta használni, és a felsorolt médiák között azt az első helyen említi meg. Így például a kérdőív egy kérdése ekképpen alakult:

*Melyik az a tévéadó, amelyiket a gyakrabban nézi. Többet is mondhat, de elsőként azt említsé, amit személyesen a leggyakrabban néz?*

Másrészt, adott média szokásos használatára utal az, ha az alany az adatfelvételt megelőző napon, a napnak valamely szakában az adott médiaterméket fogyasztotta. Ez például a televíziózás esetén úrlapszerűen így rögzítettük:

*Melyik tévét nézte tegnap a nap következő részeiben, és legtöbbet milyen jellegű műsort nézett?*

<i>Időszak</i>	<i>Kb. reggel 6 és 9 óra között</i>	<i>Kb. reggel 9 és 13 óra között</i>	<i>Kb. 13 és 19 óra között</i>	<i>Kb. 19 és 23 óra között</i>	<i>Éjjel</i>
<i>Először: I. Tévé</i>	.....	.....	.....	.....	.....
<i>Műsor jellege:1.</i>					
<i>Játékfilm 2.</i>					
<i>Politikai jellegű műsor, beleértve a híreket3. Más műsor</i>					
<i>Másodszor: II. Tévé(ha van)</i>	.....	.....	.....	.....	.....
<i>Műsor jellege:1.</i>					
<i>Játékfilm2.</i>					
<i>Politikai jellegű műsor, beleértve a híreket3. Más műsor</i>					

A lapok olvasásának megállapítását nem kötöttük a megelőző napi használathoz, ennek a termékkörnek a használatát a következő kérdőívkérdésekkel rögzítettük:

*Az elmúlt 3 napon olvasott-e valamilyen lapot?*

igen

nem

*Milyen lapokat olvasott? Ha többet olvasott, elsőként azt említse, amelyik a kedvence!*

.....  
 .....  
 .....

*Azt a lapot, amit itt elsőként említett, csak az elmúlt 3 napban olvasta vagy gyakrabban is szokta olvasni?*

1. csak az elmúlt 3 napban
2. gyakrabban is, de nem állandóan
3. állandóan

## LAPOLVASÁS

A mérésben megjelenő helyi-, illetve magyar országos lapok táblázatát láthatjuk lennebb (lásd 1. táblázat).

A kis olvasottságú, szórványosan és az *úgynevezett szórványban*<sup>1</sup> terjesztett lapok az országos kutatás értelemszerű mérési hibája miatt nem „látszanak”, illetve kimaradtak az alábbi felsorolásból. Mivel a médiaszereplők szempontjából, de a közszemléletben is a megyék orientatív kereteknek számítanak (a lapterjesztés és a regionális piacok hagyományos elosztása miatt), az egyes megyéken belüli lappiaci arányokat mégis feltüntetjük az 1. táblázatban. Az adatokból látszanak azok a napilap-olvasási regionális különbségek, amelyek immár közismertek a médiaszereplők és kutatók körében (pl. Bihar megye relatív magas olvasási aránya, vesd össze Magyar 2003a, 2004).

	nem olvas lapot	Agenda de Timișoara	Arieșul de Turda	Bihari Napló	Brassói Lap	Európai Idő	Friss Újság	Gazeta de Bistrița	Hargita Népe
Fehér	72,73								
Arad	52,50	2,50							
Bihar	35,77			45,26					
Beszterce- Naszód	69,70							3,03	
Brassó	42,59				33,33	3,70			
Kolozs	37,36		3,30						
Kovászna	504					1,47			
Hargita	49,13								15,65
Hunyad	90,00								
Marama- ros	69,70						3,03		
Mures	55,56					0,53			
Satu Mare	49,50						37,62		
Szilágy	58,82								
Szeben	66,67								
Temes	63,04	10,87							

1. A romániai magyar médianyelvben „szórványnak” nevezik azokat a vidékeket, ahol a magyarok kisebbségben élnek; a „szórvány” fogalomköréhez való tartozás inkább közmegegyezéses, pontos elhatárolási kritériumai nincsenek.

	Háromszék	Heti Hirdető	Hírmondó	Szabadság	Nyugati Jelen	Jurnal Bănăţean	Krónika	Romániai Magyar Szó	Népújóság
Fehér					4,55		4,55	4,55	
Arad					20,00				
Bihar						2,19	2,92		
Beszterce- Naszód							3,03	6,06	
Brassó								12,96	
Kolozs				35,16			4,40		
Kovászna	22,79	2,94	10,29				2,21		
Hargita		3,48					6,52	1,30	
Hunyad					10,00				
Maramaros							3,03		
Mures						1,06	5,29		25,40
Satu Mare								1,98	
Szilágy							5,88	2,94	
Szeben							33,33		
Temes						4,35			

	Udvarhelyi Híradó	Temesvári Új Szó
Fehér		
Arad		
Bihar		
Beszterce-Naszód		
Brassó		
Kolozs		
Kovászna		
Hargita	16,12	
Hunyad		
Maramaros		
Mures		
Satu Mare		
Szilágy		
Szeben		
Temes		8,70

1. táblázat. A (mérésben használt összes mutató szerint) rendszeresen olvasók arányai megyénként, lapok szerint.

A helyi (magyar) lapok *továbbra is* uralják a piacot azzal a stabil, jellegzetes 20 és 30 százalék közötti aránnyal, ami a kilencvenes évek végére kialakult (Magyari 2000, 2003a). Ha csak az írott sajtót olvasók kategóriáját nézzük, nem számítva a nem olvasókat (tudniillik az érvényes relatív gyakoriságot), akkor az újságolvasó magyarok több, mint fele helyi magyar lapot fogyaszt, s – tegyük hozzá – 87 százaléka mindenképpen magyar nyelvű sajtót olvas.

	nincs adat	előfizet rá	minden számát megveszi	nem minden számát veszi meg, de olykor-olykor megvásárolja	kölcsön kapja rokonoktól	kölcsön kapja szomszédoktól
Temesvári Új Szó		36,36	36,36	9,09	9,09	
Udvarhelyi Híradó	7,69	38,46	30,77	15,38		7,69
Szalontai Napló*		100,00				
Nyugati Jelen*		100,00				
Nők Lapja	5,56	27,78	11,11	38,89	11,11	5,56
Népújság	2,08	70,83	2,08	16,67	2,08	4,17
Romániai Magyar Szó		71,43	21,43	7,14		
Libertatea	12,50		25,00	50,00		12,50
Krónika		52,38	2,38	33,33	4,76	2,38
Kiskegyed*			100,00			
Szabadság		38,71	16,13	38,71		3,23
Hírmondó		14,29	14,29	57,14		
Heti Hirdető		18,18		72,73		9,09
Háromszék	2,56	61,54	5,13	15,38	5,13	10,26
Hargita Népe		70,27	13,51	10,81	2,70	
Szatmári Friss Újság		71,79	7,69	12,82		2,56
Európai Idő		16,67	33,33	50,00		
Erdélyi Riport*				100,00		
Brassói Lapok		55,56	5,56	11,11		
Bihari Napló		54,10	9,84	31,15	1,64	3,28
Összes	1,08	47,40	11,85	27,11	3,23	3,59

2. táblázat. A lap megszerzési módja szerinti eloszlások, laponként.

\* A kis elemszám miatt az adat irreleváns.

A kiemelt olvasottságú helyi magyar lapokat (tipikus: Bihari Napló, Nagyvárad) továbbra is egy erős, középkorú (késő negyvenes éveikben levő) olvasókból álló tábor jellemzi (lásd 3. táblázat). A kolozsvári Szabadság relatív erős olvasótáborot mutat a 20–25 évesek kategóriájában, ami – ellenőriztük – nem a városban átmenetileg lakó, különben az egész országból (értsd: Erdélyből) származó magyar egyetemi hallgatók körének tulajdonítható (becslésünk szerint mintegy 10.000 személy, akiket – különben – a kérdés pillanatában, a nyári szünidőben tipikusan

Kolozsváron kívül lehetett lokalizálni). Óvatosan mindössze annyit jelenthetünk ki, hogy a használt alapadatokból ez egyértelműen nem derült ki, hacsak nem fogadjuk el azt az adatot, hogy a 18–25 év közöttiek 40,9 százaléka „tanuló” (sajnos az omnibusz-kérdés nem különböztette meg az egyetemi hallgatókat a középiskolai tanulóktól). Ez az adat mindenesetre nem jár messze az United Nations Development Programme (UNDP) 2003-as becsléseitől, amelyek szerint az romániai mindenféle középiskola utáni oktatásban résztvevők aránya megközelíti a 40 százalékot. Mindenesetre Nagyváradon a Bihari Napló esetében a relatív kiemelkedő arányú 18–25 éves olvasótábor-rész fele „tanuló”, Kolozsváron ugyanez a csoport a Szabadság esetében 33,3 százalék (egyharmad).

	18-25	26-35	36-45	46-55	56-65	66+	
Nők Lapja	6,25	6,56	4,00	5,97	1,49	5,80	4,97
Népújság	10,42	14,75	12,00	7,46	16,42	17,39	13,26
Romániai Magyar Szó	2,08	6,56	2,00	5,97	2,99	4,35	4,14
Krónika	18,75	9,84	18,00	10,45	10,45	8,70	12,15
Nyugati Jelen	2,08		2,00	4,48	4,48	1,45	2,49
Szabadság	12,50	4,92	4,00	5,97	14,93	11,59	9,12
Háromszék	8,33	9,84	8,00	16,42	4,48	15,94	10,77
Hargita Népe	6,25	6,56	18,00	5,97	17,91	7,25	10,22
Szatmári Friss Újság	14,58	14,75	12,00	8,96	8,96	7,25	10,77
Brassói Lapok	2,08	4,92	6,00	4,48	4,48	7,25	4,97
Bihari Napló	16,67	21,31	14,00	23,88	13,43	13,04	17,13
	100,00	100,00	100,00	100,00	100,00	100,00	100,00

3. táblázat. Lapolvasók korkategóriái  
(a korcsoportok kialakítását az omnibusz mérés szervezői végezték).

A falu-város különbségek nem változtak a négy-öt évvel korábbi helyzethez képest (vesd össze Magyarai 2003a). A lapterjesztés szórtsága és esetlegessége pedig növekedett (vesd össze Magyarai 2000). Változást csupán a Nyugati Jelen mutat, ami, bár alacsony arányú magyar olvasóval bíró („szórvány”) területen jelenik meg, eléri a 22 százalékos falusi terjesztést, míg a hasonló helyzetű piaci három-négy megyében a Szabadság megmarad a mindössze 15 százalékos falusi olvasói aránnyal – ezzel az aránnyal egyébként a „legvárosibb” lapnak tekinthető. A falun élők valójában inkább akkor olvasnak magyar (sőt, bármilyen) lapot, ha az adott falusi településen a magyarság többségi vagy domináns,<sup>2</sup> de arra már nincsenek adataink, hogy ez a terjesztéssel milyen összefüggésben áll. Általánosan ismerve az erdélyi (magyar) lapterjesztést elmondható, hogy a szórvány mivoltból következett az, hogy adott település-csoportok (régiók) kikerültek a terjesztési útvonalból. Majdnem törvényszerűnek mondahtó, hogy ha egy lap maga akarja megoldani a terjesztését, nyer a terjesztési költségeken, de ezzel meg is vonja piaci kiterjedésének (voltaképpen példányszámának) földrajzi határait, s ezeket a határokat nehezem tudja túllépni (lásd Krónika, illetve

2. Az omnibusz-mérés csoportosítási módszerek nyomán megkülönböztette a domináns magyarságú (minimum 87 százalék) és a „többségi” magyarságú (minimum 72 százalék) településeket. A mérés szervezői által felállított többi kategória: a kisebbségi (maximum 30 százalék magyarság és a paritásos (47-58 százaléknyi magyarság).

az Erdélyi Napló 1990-es évek elején): kezdetben oda képes eljuttatni a lapokat, ahova azt önerőből „megéri”, a későbbi fejlődés esetén pedig már nehezebb a terjeszkedés, mert a kezdeti promóciós, reklámos – „bejáratásos” – lendületet lekési. Ez a jelenség az utóbbi 15 évben oda általánosodott, hogy egész régiók kisvárosi vagy falusi részei leszoktak a laphasználatról. Azokban a falvakban, ahol a magyar lakosság kisebbségi, mindössze 3 százalékot ér el a magyar nyelvű sajtót olvasók aránya, míg ez a hasonló etnikai arányokat mutató városokban 33,9 százalék.

	város	falu
Nők Lapja	44,44	55,56
Népújság	56,25	43,75
Romániai Magyar Szó	40,00	60,00
Krónika	56,82	43,18
Nyugati Jelen	77,78	22,22
Szabadság	84,85	15,15
Háromszék	57,50	42,50
Hargita Népe	70,27	29,73
Szatmári Friss Újság	56,41	43,59
Brassói Lapok	38,89	61,11
Bihari Napló	67,74	32,26
összes eloszlása	60,88	39,12

4. táblázat. Olvasottsági arányok falu-város eloszlásban, laponként.

Összesített lapolvasási adatok (lásd 5. táblázat) továbbra is a helyi (megyei) lapok kiemelt szerepére utalnak és arra, hogy a domináns olvasott laptípus magyar nyelvű.

	a populációbeli arányok	lapolvasók közötti arányok (érvényes relatív gyakoriság)	Magyar nyelvű lapok; kumulált arányok
helyi magyar lapok	26,0	52,7	52,7
más magyar lapok, mint helyi	17,0	34,3	87,0
román lapok	6,4	13,0	

5. táblázat. Nyelv szerinti laptípusokban összesített olvasottsági adatok.

A laptípusok közönségének iskolázottsági összetételét a 6. táblázat szemlélteti (a használt kategóriák, illetve a kategoriális felosztású megoldás a mérés szervezőjétől származik). A lapolvasáskor használt nyelv szorosan összefügg azzal, hogy ki, milyen mértékben végezte magyar nyelven az iskoláit. Magyar nyelvű iskolázottsági indexet számítottunk (megmutatja, hogy adott alany átlagban hányszor részesült magyar nyelvű oktatásban az egyes iskolai szakaszokban). Ezzel az indexszel számított összefüggés jelentős ( $R^2 = 0,74$ ).

	helyi magyar napilapok	minden román nyelvű lap	más magyar lapok, mint helyiek	semmi lapot nem olvasnak
nincs adat a lapolvasásról	0,3%	1,3%		0,5%
nincs semmi iskolázottság (de tud olvasni)			0,5%	1,4%
elemi (1- 4 osztály)	5,6%	1,3%	5,1%	10,0%
általános iskola (5 – 8 osztály)	9,5%	6,7%	14,1%	27,5%
szakiskola / inasiskola vagy hasonló	12,8%	24,0%	12,1%	18,1%
középiskola első fele (9 – 10 osztály)	9,2%	4,0%	6,6%	10,3%
középiskola, teljesen (9 – 12 osztály)	35,5%	29,3%	33,8%	21,4%
posztliceális vagy mesteriskola	9,9%	14,7%	7,6%	4,7%
főiskola	3,3%	4,0%	6,6%	1,9%
egyetemi	13,2%	13,3%	12,6%	4,1%
egyetem utáni (posztgraduális) képzés	0,7%	1,3%	1,0%	0,2%
összesen	100%	100%	100%	100%

6. táblázat. Korosztályokon belüli laphasználat, laptípusonként.

Jövedelmét tekintve a tipikus romániai magyar újságolvasó középosztálybeli. Az olvasók zöme a 200 eurót elérő és meghaladó jövedelműek közül kerül ki, a havi 100 euró alatti jövedelműeknek majdnem kétharmada nem olvas lapokat.

## RÁDIÓZÁS

A vizsgálatunkban valamely rádió hallgatójának bizonyult az a személy, aki – miután azt vallotta, hogy szokott rádiót hallgatni – megnevezte azt az adót, amit szerinte e leggyakrabban hallgat, illetve az adatfelvételt megelőző napon, annak valamilyen részében bevállása szerint hallgatta az illető rádió műsorát. Ha a fenti két információ mindegyike szerint az adott rádió hallgatójának bizonyult, akkor az *összes mutató szerinti rádiózónak* tekintettük.

Az *összes használt mutató szerint* adott rádió hallgatóinak bizonyulók aránya nyilván kisebb, mint azoké, akik arra az egyszerű rákérdezésre, hogy milyen adókat szoktak hallgatni, minősülnek hallgatónak; de ez a komplex mutató érvényesebb mérést ad. Ugyanis a leghallgatottabb rádióadók ismertek, műsoruk üzletekben, buszokban, taxikban stb. köztéren is hallható, így fontos volt több oldalról is ellenőrizni, hogy mennyire tudatos, választott, ismétlődő rádiózást takar az adatsor és nem csupán azt, hogy az alany meg tud nevezni valahol, valaha halott műsorokat. Az adatok árnyalása végett a 7. táblázatban az összes eloszlás-típust szemléltetjük, de a számításainkban és későbbi újraelemzéseinkben csak az összes mutató szerinti adatokat használjuk.



	csak rádiózók körében, az összes mutató szerint	csak rádiózók körében, (érvényes gyakoriság)	teljes lakosságban
Kossuth Rádió	8,2	19,7	14
Román Rádió, marosvásárhelyi magyar műsor	4,8	18	12,8
Román Rádió, kolozsvári magyar műsor	2,9	13	9,4
Magyarországi kereskedelmi, összesen	5,1	13	9,3
Romániai, román nyelvű kereskedelmi összesen	5,3	13,6	9,7
Romániai magyar kereskedelmi	5,1	10	7,7
Radio România Actualităţi	1 alatt	3,6	2,6
Petőfi Rádió	1 alatt	3,4	2,4
Bukaresti magyar adás	1 alatt	1,8	1,3
Temesvári román adás	1 alatt	1 alatt	1 alatt
Radio România Tineret	1 alatt	1 alatt	1 alatt
Román Rádió, kolozsvári román műsor	1 alatt	1 alatt	1 alatt
Román Rádió, marosvásárhelyi román műsor	1 alatt	1 alatt	1 alatt
Román Rádió, temesvári magyar műsor	1 alatt	1 alatt	1 alatt

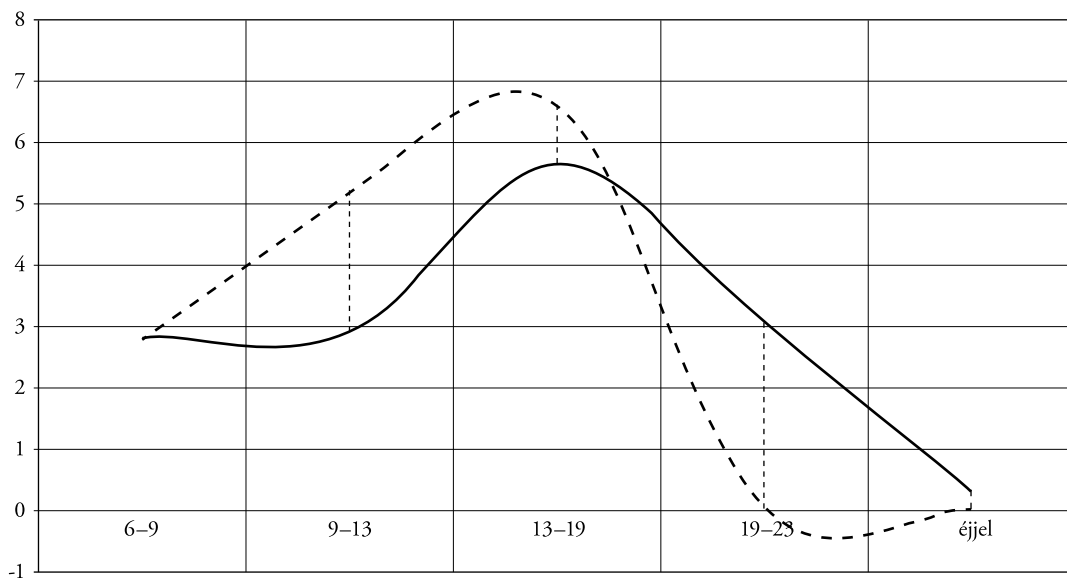
7. táblázat. Általános hallgatottsági arányok.

A romániai magyar közszolgálati műsorok a nap bizonyos időszakaihoz kötik a rádiózást és meghatározzák a közönség napi alakulását. Ebben a mérésben a múltbeliekhez képest – amennyire a kérdés omnibusz-szerűsége megengedte – először foglalkoztunk azzal, hogy a bizonyos napszakokban valamely adó hallgatójának bizonyult közönség melyik másik rádió közönségét adja a nap rákövetkező szakaszában. Kevésbé váltanak hullámsávot a Román Rádió marosvásárhelyi magyar műsorának hallgatói, illetve a kereskedelmi rádiókat hallgatók, főleg a magyarországi adók közönségének tagjai. Az ő rádiózási szokásaikra leginkább az jellemző, hogy a nap elég nagy részében szól a rádió, de minden átkapcsolgatás nélkül a Calipsot vagy Slágert stb. hallgatják, illetve kiemelten Maros, Brassó és Hargita megyében a „Marosvásárhelyi Rádiót” (a Román Rádió vásárhelyi magyar adását). Az információk az adatfelvétel előtt egy nappal való rádiózáson alapulnak. A 8. táblázat a gyakori (itt *tipikusnak* nevezett) sávváltásokat mutatja:

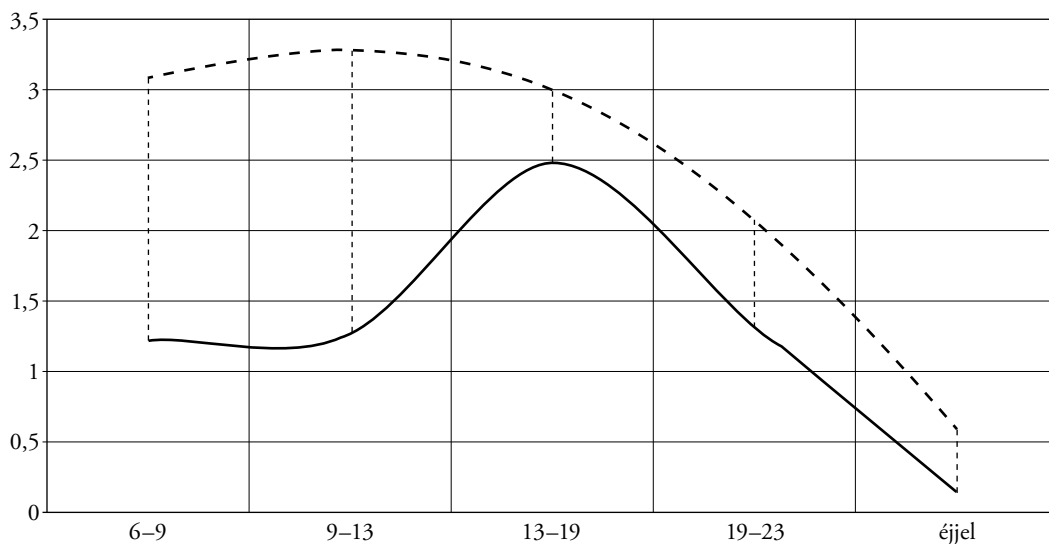
<i>Ezt hallgatta 9-ig</i>	<i>Itt található 9 és 13 között</i>	<i>átkapcsolók, százalékban</i>
Kossuth	Román Rádió, marosvásárhelyi magyar műsor	6,1
	Román Rádió, kolozsvári magyar műsor	1,5
Magyarországi kereskedelmi adó	Magyarországi kereskedelmi adó	40
Román Rádió, kolozsvári magyar műsor	Román Rádió, marosvásárhelyi magyar műsor	7,7
Romániai román nyelvű kereskedelmi	Román Rádió, kolozsvári román műsor	2,8
	Román Rádió, marosvásárhelyi magyar műsor	5,6
	Romániai magyar kereskedelmi	2,8
Román Rádió, marosvásárhelyi magyar műsor	Román Rádió, Bukaresti román műsor	5
<i>Ezt hallgatta 13-ig</i>	<i>Itt található 13 és 19 között</i>	<i>átkapcsolók, százalékban</i>
Kossuth Rádió	Román Rádió, marosvásárhelyi magyar műsor	2,1
	Román Rádió, kolozsvári magyar műsor	2,2
Magyarországi kereskedelmi adó	Kossuth Rádió	3
<i>Ezt hallgatta 19-ig</i>	<i>Itt található 19 és 23 között</i>	<i>átkapcsolók, százalékban</i>
Kossuth Rádió	Romániai román nyelvű kereskedelmi	4,2
Romániai magyar nyelvű kereskedelmi	Romániai román nyelvű kereskedelmi	3,2

8. táblázat. Tipikus átkapcsolások az egyes napszakokban.

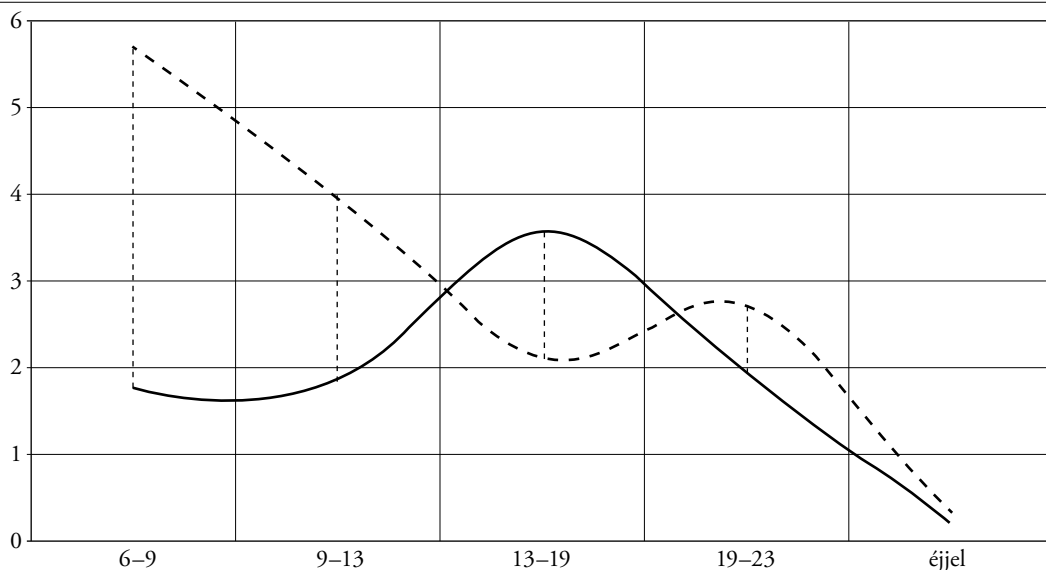
A helyi magyar rádióadók (ez tulajdonképpen a Román Rádió területi magyar műsorait jelenti – kolozsvári, marosvásárhelyi, temesvári, bukaresti) trendszerűen délelőtt és kora délután hallgatottak. Az adatok tehát arra utalnak, hogy elsősorban ezen adók reggeli-délelőtti műsorai a hallgatottabbak, e rádiók délutáni „jelenléte” a közönség körében nem elsődleges. Ezen adók délelőtti hallgatása jóval meghaladja az általános rádiózás napi délelőtti trendjeit, illetve – amint az 1. ábrán látszik – délután az általános trend alá csökken. Az ábrán a szaggatott vonal jelzi e helyi magyar nyelvű adók hallgatottságának arányát (ezen adókat hallgatók százalékos arányát, a folytonos vonal pedig az a az adott napszakok összes rádiózását:



1. ábra. A Román Rádió kolozsvári-, marosvásárhelyi- és temesvári adásai hallgatottságának alakulása a nap folyamán (szaggatott vonal) összevetve az általános rádiózás napszakonkénti változásaival (folytonos vonal).



2. ábra. A román nyelvű kereskedelmi rádiók hallgatottsági alakulása a nap folyamán (szaggatott vonal) összevetve az általános rádiózás napszakonkénti változásaival (folytonos vonal).



3. ábra. A Magyar Rádió (Kossuth) hallgatottsági alakulása a nap folyamán (szaggatott vonal) összevetve az általános rádiózás napszakonkénti változásaival (folytonos vonal).

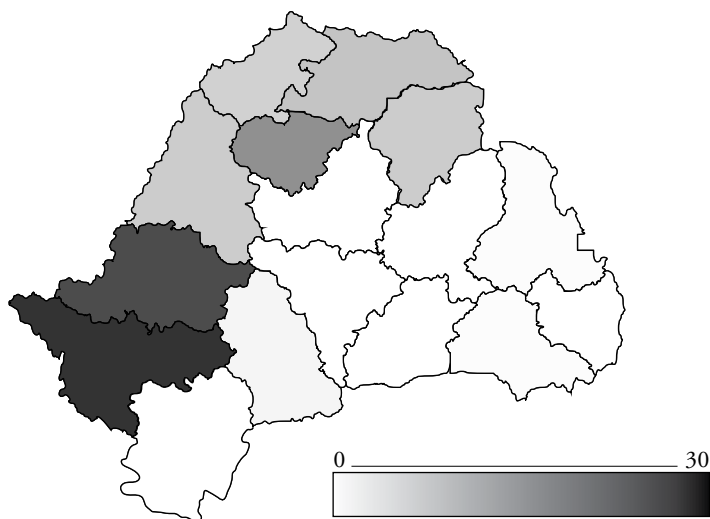
A rádiózás mutatja a romániai magyarság körében a legnagyobb regionális eltéréseket. A Kossuth Rádió bizonyos övezetekben vételezhető jobban, a helyi magyar-, viszonylag új keletű kereskedelmi adók valóban nagyon lokálisak és főleg székelyföldiek; a Román Rádió területi műsorai pedig sugárzási övezetüknél fogva bizonyos régiókra jellemzők, s a markáns közös vonásokon túl (voltaképpen az erdélyi magyar média jellegzetességein túl) eltérő vonásaik vannak, ezért valóban különböző rádiókat jelentenek. A Partiumban a magyarországi kereskedelmi adók vezetnek (a magyar-román határ mentén, ahol még vételezhetőek) és megközelítik a 30 százalékos gyakori hallgatottsági arányt (Bihar megyében; a többi megye kis almintát alkot, ezért csak sejtethetjük, hogy itt is nagy ez az arány). Viszont ez csupán a határmenti a régióra vonatkozik, az összromániai magyarság rádiózása szempontjából – amennyiben érdemes erről szólni<sup>3</sup> – csekély arányt jelent (5,1 százalék). A régiók feleleti, „közös”, összromániai rádiózás lehetőségét az országos hálózatot alkotó román kereskedelmi rádiók jelentik. Ennek fogyasztása viszont erősen kor- és életmódspecifikus:

*Korspecifikus:* a román nyelvű kereskedelmi adók gyakori hallgatóinak 40 százaléka 30 év alatti; a 30 év alattiak körében ezen műsorok hallgatottsági aránya eléri a 18,4 százalékot, ami duplája annak az aránynak, melyet ezek a rádiók az összpopulációban elérnek (9,7 százalék). Nyilván ez a korspecifikusság az ifjúsági kultúrával függ össze.

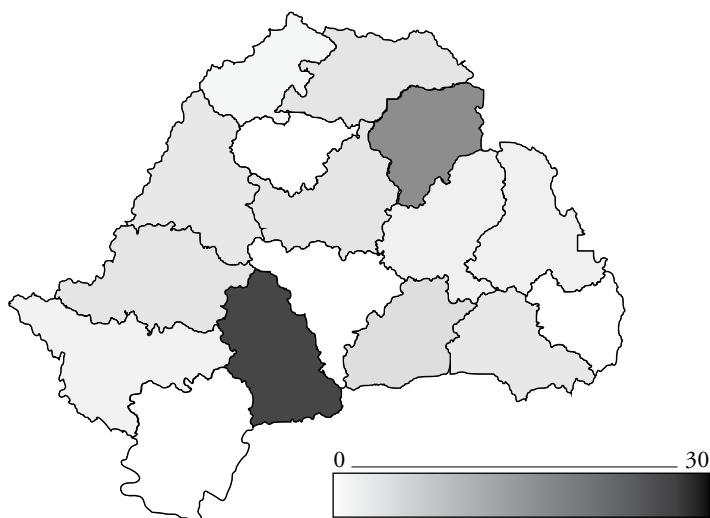
*Életmódspecifikus:* új források hiányában csak feltételezni tudjuk, hogy ezek az adók jelentik a munkahelyi vagy utazási-kocsivezetési rádiózás elég nagy részét. Országos hálózatot alkotván, az egyes rádiók helyi adóinak vételkörzetei „egymást érik”, s az országúton könnyen hallgathatók. Ugyanakkor az üzletekben, bevásárló csarnokokban ez szól.

3. A népesség összességének közügyekben való tájékoztatása, illetve a propaganda célok szempontjából szoktak foglalkozni a szupraregionális media-szórás kérdésével. A rádiózásbeli regionális különbségek mind a propaganda célközönséget, mind a reklámpiacot régiók szerint szabdalják fel.

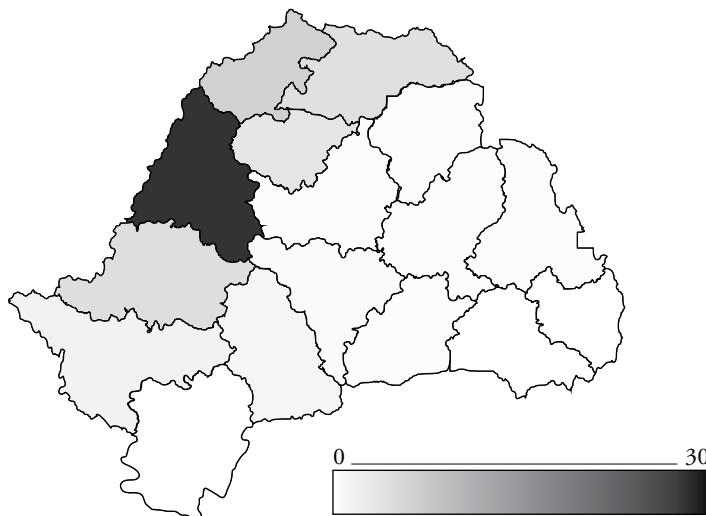
A 4–9 ábrákon az erdélyi magyar népesség reprezentatív rádióinak megyénkénti különbségeit szemléltetjük. Mivel a mérés természetéből fakadóan a megyei alminták mérési hibája nagy, ezért adatok helyett inkább grafikus szemléltetéssel szolgálunk. Ugyanakkor megyénként is különbségek vannak, és bár a megyei felosztás nem mindig releváns, viszont a toposzoknak valamilyen csoportosítására szükség volt, a mérést szervezők ezt találták – értelemszerűen, joggal – kézenfekvőnek.



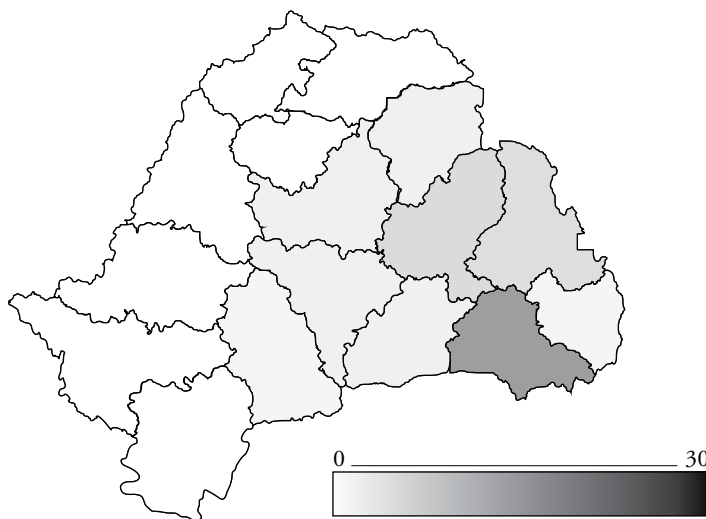
4. ábra. A Kossuth Rádió gyakori hallgatottságának arányai megyénként.



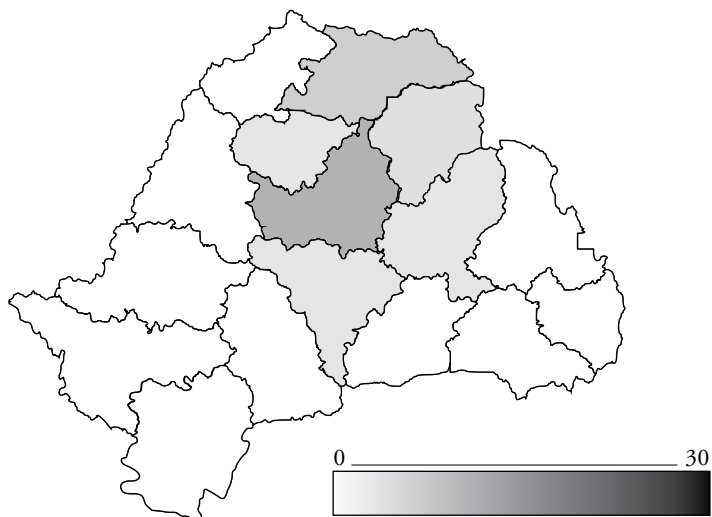
5. ábra. A román kereskedelmi adók gyakori hallgatottságának arányai megyénként.



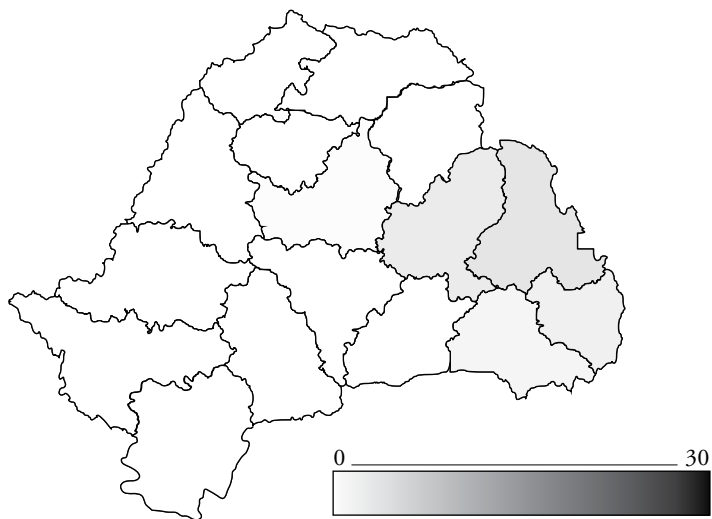
6. ábra. A magyarországi kereskedelmi adók gyakori hallgatottságának arányai megyénként.



7. ábra. A Román Rádió marosvásárhelyi magyar műsora gyakori hallgatottságának arányai megyénként.



8. ábra. A Román Rádió kolozsvári magyar műsora gyakori hallgatottságának arányai megyénként.



9. ábra. A romániai magyar kereskedelmi adók gyakori hallgatottságának arányai megyénként.

## TÉVÉZÉS

Bár kevésbé, mint a rádiózás esetén, a romániai magyarok tévénézése szintén regionális eltéréseket mutat. Ennek fő jellemzője az, hogy ahol a magas a magyar lakosság aránya (közkeletű sajtónyelvi kifejezéssel: ahol a magyarok „tömbben” élnek), ott lehetőség van vagy a Duna Televízió, vagy a magyarországi kereskedelmi televíziók műsorainak sugárzására (tudniillik a vételezés technikai-gazdasági feltételei itt a rentábilisak).

Ha a nézett műsorokat vesszük figyelembe, akkor elmondható, hogy a vizsgált népesség a rádió- és a laphasználat terén megfigyelhetőnél szélesebb skálán választ, jobban átlépve a magyar-román nyelvhatárt is. Ha pedig a leginkább (leggyakrabban) nézett műsorokat nézzük, akkor jól látható, hogy a romániai magyarok leggyakrabban nézett műsorait a vételezhetőség határai szabják meg, ebben a sorrendben:

1. Aki csak az RTV 1-es műsorát fogja hagyományos antennával (földi sugárzás) – tipikusan falun – ezt nézi.
2. Aki olyan régióban lakik, ahol az RTV 2 is vételezhető ezzel a hagyományos antennával, ezt is nézi.
3. A kábeltévé-előfizetők, illetve a Nagybánya–Zilah–Bánffyhunad–Lugos vonaltól keletre élők esetében a következő al-esetek vannak:
  - 3.1. A többségi magyar lakosságú településeken (egyes székelyföldi kábelhálózatok vonzáskörét kivéve) vagy a nagyobb városokban (például Kolozsváron) leginkább a Duna Televíziót nézik.
  - 3.2. A kisebb városokban, illetve a kisebbségben („szórvány” arányban) élők, a román kereskedelmi tévéket nézik leginkább, azok között is a PRO TV-t. (De ez nagyon változó, a településbeli szokásoktól, a kábelezés szervezésétől stb. függ.)
4. A kábeltévé előfizetők és az egyes székelyföldi kábelhálózatok vonzáskörében, illetve a fent említett vonaltól nyugatra élők elsősorban a magyarországi kereskedelmi tévéket nézik, illetve (a vonaltól nyugatra) a Magyar Televízió műsorait; ez utóbbi tradicionális magatartásnak számít.

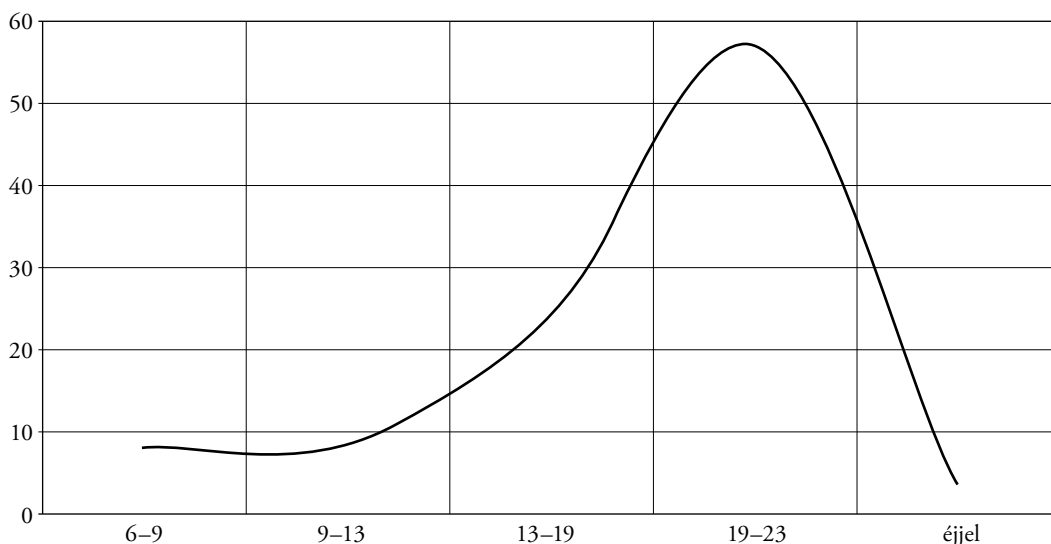
Visszafelé értelmezve tehát az átlagos romániai magyar, bár tévénézési lehetőségei sajátosan regionális függőségűek, tévénézői orientációiban a világon megszokott módozatokat mutatja: modálisan ha tehetik, kereskedelmi tévét néznének, lehetőleg anyanyelvükön. (Igazi, a média-technológia determinizmus irányzatába tartozó médiakutatóknak való helyzet ez!)



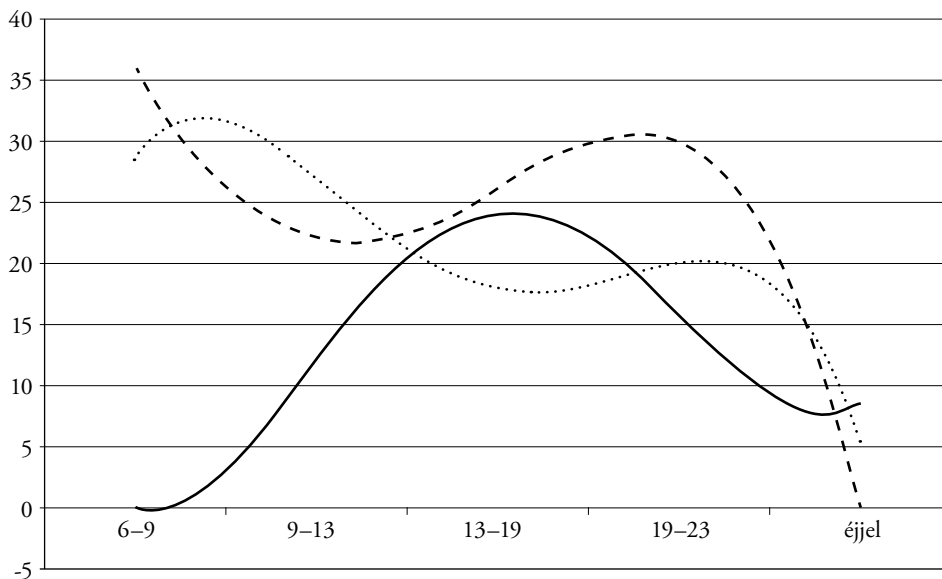
<input type="checkbox"/>	Duna TV	<input type="checkbox"/>	26,65
<input type="checkbox"/>	PRO TV	<input type="checkbox"/>	15,68
<input type="checkbox"/>	RTV1 (a román televízió 1-es adása)	<input type="checkbox"/>	8,31
<input type="checkbox"/>	TV2-es (Csiga tévé)	<input type="checkbox"/>	8,23
<input type="checkbox"/>	RTL Klub	<input type="checkbox"/>	7,46
<input type="checkbox"/>	Magyar Televízió, 1- es csatorna	<input type="checkbox"/>	6,60
<input type="checkbox"/>	Magyar Televízió, 2- es csatorna	<input type="checkbox"/>	4,54
<input type="checkbox"/>	Antena 1	<input type="checkbox"/>	3,00
<input type="checkbox"/>	nyugati muholdas adó	<input type="checkbox"/>	2,40
<input type="checkbox"/>	helyi kábeltévé saját musora	<input type="checkbox"/>	2,40
<input type="checkbox"/>	Acasa	<input type="checkbox"/>	2,23
<input type="checkbox"/>	ATV	<input type="checkbox"/>	1,63
<input type="checkbox"/>	Prima TV	<input type="checkbox"/>	1,11
<input type="checkbox"/>	RTV2 (a román televízió 2-es adása)	<input type="checkbox"/>	0,43
<input type="checkbox"/>	az RTV – román televízió – bukaresti magyar adása	<input type="checkbox"/>	0,43
<input type="checkbox"/>	az RTV – román televízió – kolozsvári magyar adása	<input type="checkbox"/>	0,17
<input type="checkbox"/>	Hír Tv (magyar)	<input type="checkbox"/>	,09
<input type="checkbox"/>	Nincs adat	<input type="checkbox"/>	8,7
<input type="checkbox"/>		<input type="checkbox"/>	100,00

9. táblázat. Közönségeloszlás a leggyakrabban nézett televízióadók szerint (összerdélyi eloszlás).

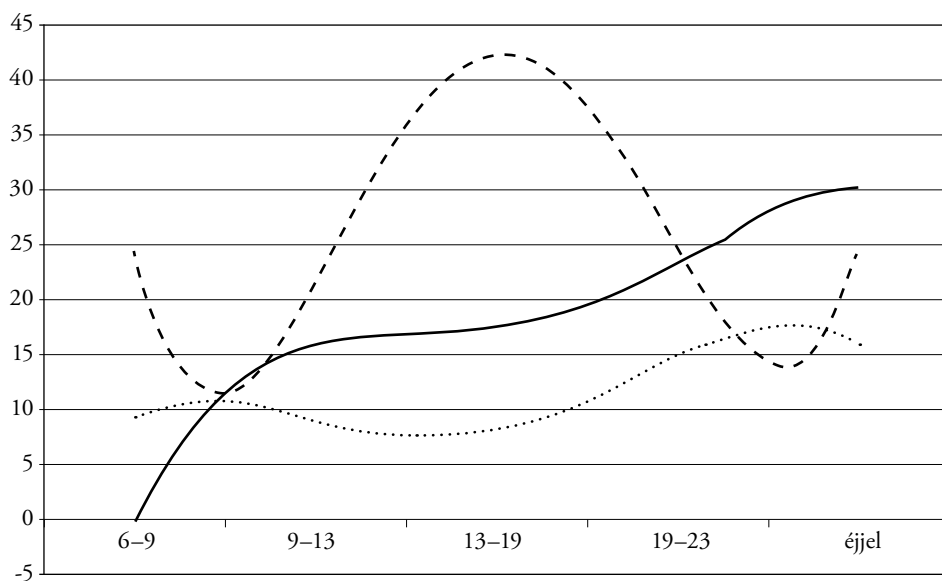
Az mérésben használt összes mutató szerint PRO TV 9,6 százalékot ér el, a Duna Televízió pedig 14,6 százalékot. A Duna Televízió gyakori nézése és az életkor közötti összefüggés – abban az értelemben, hogy minél idősebb valaki, annál valószínűbb, hogy az általa leggyakrabban nézett tévé a Duna Televízió – evidens (az  $R^2$  értéke 0,9).



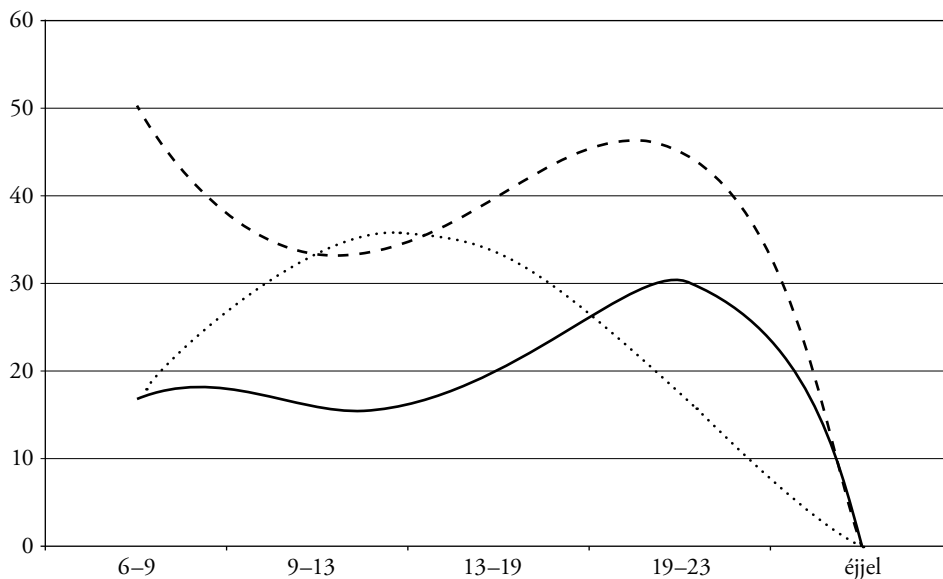
10. ábra. A tévészés előfordulás a különböző napszakokban (a tévézők arányában kifejezve).



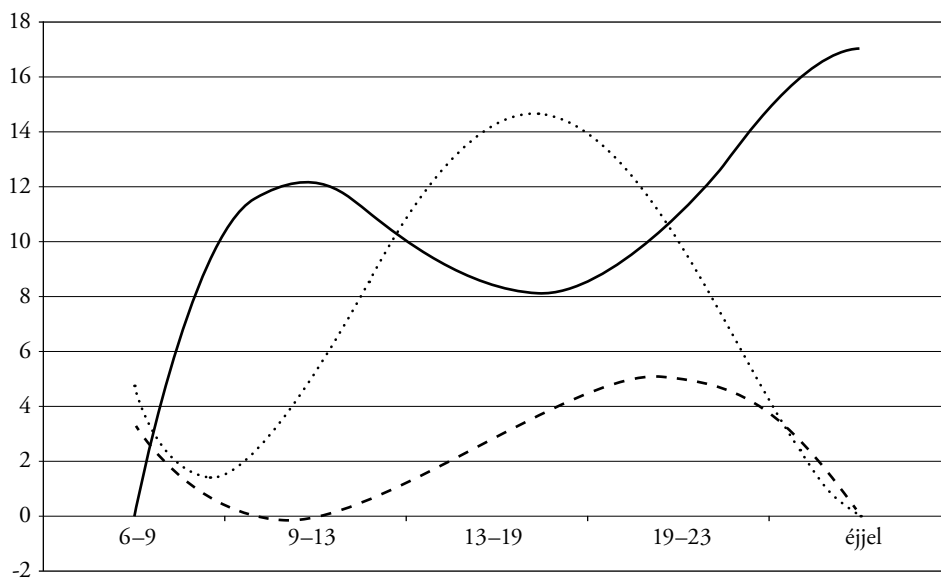
11. ábra. A Duna Televízió nézettsége a különböző napszakokban (a tévézők arányával kifejezve; trendvonalak).



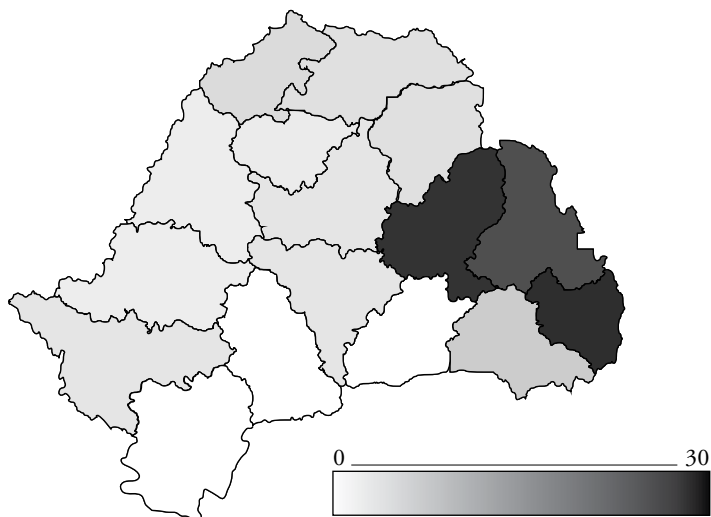
12. ábra. A PRO TV nézettsége a különböző napszakokban. (a tévézők arányával kifejezve; trendvonalak)



13. ábra. Az RTVI nézettsége a különböző napszakokban (a tévzők arányával kifejezve; trendvonalak).



14. ábra. Az RTVI nézettsége a különböző napszakokban (a tévzők arányával kifejezve; trendvonalak).



13. ábra. A kábelhálózatok előfizetőinek és a saját műholdas vevővel rendelkezők előfordulásai, megyénként.

## FELHASZNÁLT IRODALOM

Magyar Tivadar: A romániai magyar média. In *Médiakutató*. Budapest, 2000:1, 1.

Magyar Tivadar: Kulturális fogyasztás. In Csata–Magyar–Veres (szerk.): *Magyar fiatalok a Partiumban és Erdélyben*. Kolozsvár, 2002, Max Weber Társadalomkutató Alapítvány.

Magyar Tivadar: Elemzések a romániai magyarok sajtóolvasási szokásairól. *Erdélyi Társadalom*. Szociológiai Szakfolyóirat. 2003, 1.

Magyar Tivadar: Hungarian Minority Media in Romania: towards a policy professional improvement. In Sükösd, Miklós, Bajomi-Lázár, Péter (szerk.): *Media trends in posttotalitarian society*. Budapest, 2003b, Open Society Institute.

Magyar Tivadar: Presa maghiară din România [A romániai magyar sajtó]. In *Jurnalism și Comunicare*. București, 2004. 4.