

# Mezei Elemér–Rotariu Traian

## Az utóbbi években történt változások a falusi és városi népesség korösszetételében

A tanulmány szerzői kutatásaik során, pár évvel ezelőtt figyeltek fel arra a jelenségre, hogy (Romániában) a fiatal korosztályokban a falusi népesség van többségben. A későbbi statisztikai évkönyvek szerint ez a többség az újabb korosztályok belépésével hullámszerűen terjedt. A tanulmányban ehhez az észrevételükhöz szolgáltatnak adatokat és érveket. A jelenség vizsgálatával bevárták a 2002. évi romániai népszámlálás korstruktúrára vonatkozó adatait. Az elemzésükben főleg ezekre támaszkodnak, de felhasználják a 2001-es Demográfiai Évkönyv, illetve a 2002-es Statisztikai Évkönyv<sup>1</sup> adatait is.

A szerzőkről: Mezei Elemér matematikus, a szociológiai tudományok doktora, a BBTE Szociológia Tanszéke magyar tagozatának adjunktusa. Szakterülete a matematikai statisztika, demográfia. Szerzőtársa, dr. Rotariu Traian szintén matematikus és szociológus, egyetemi tanár; a BBTE Szociológia Karának dékánja; szakterülete a demográfia.

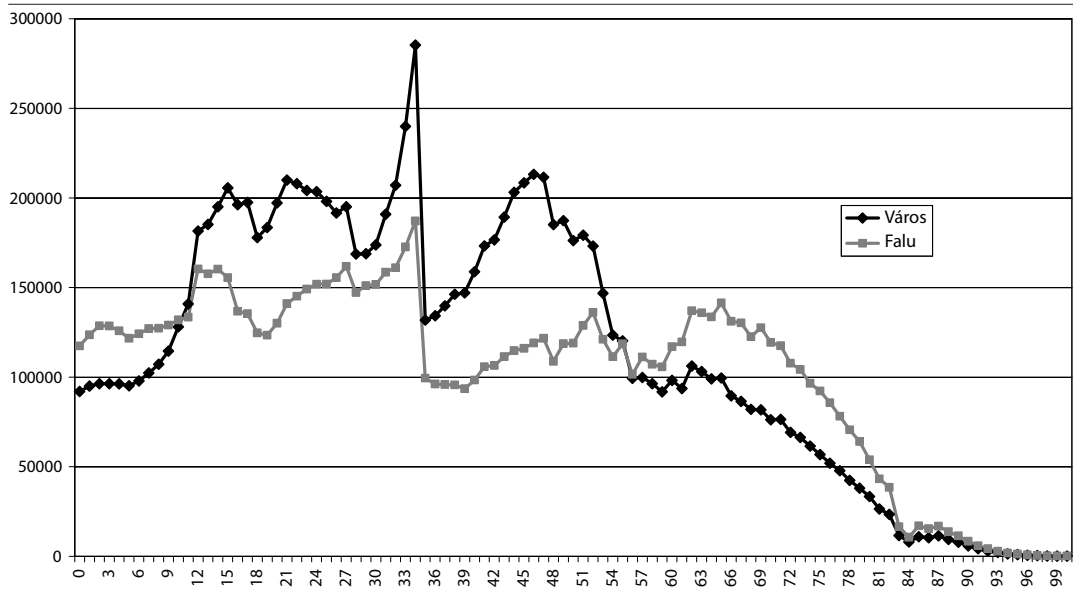
### I. A NÉPESSÉG ÖSSZETÉTELE

Kétezerkettő március 18-án az ország lakossága 21680974 fő volt, ebből 11435080 (52,74%) rendelkezett városi lakhellyel. A nagyon fiatal (10 év alatti), illetve az idős (55 év feletti) korosztályokon belül a városlakók kisebbségben vannak, míg a köztes korosztályokban létszámfölényük jelentős:

	Városi lakos	%	Falusi lakos	%
0–10 éves	1.121.008	44,73	1.385.150	55,27
11–55 éves	8.229.585	58,08	5.939.191	41,92
55 év fölött	2.084.487	41,64	2.921.553	58,36

1. táblázat. Románia népessége korosztályonként lakóhely szerint, 2002. március 18.

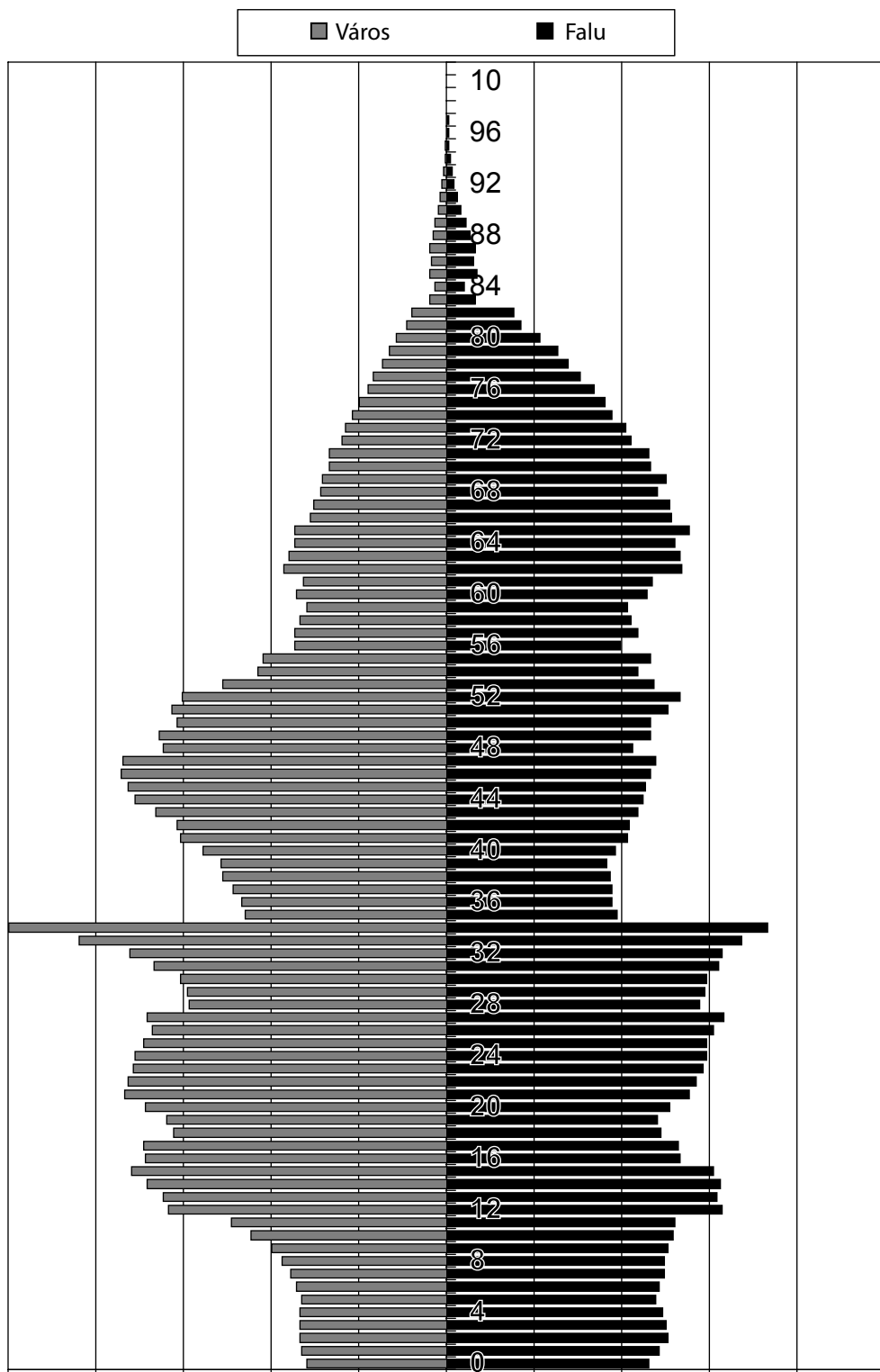
1. Romániai hivatalos statisztikai kiadványok; a tanulmányban közölt adatoknak ezek a forrásai (szerk. megj.).



1. ábra. Románia népessége koronként lakóhely szerint, 2002. március 18.

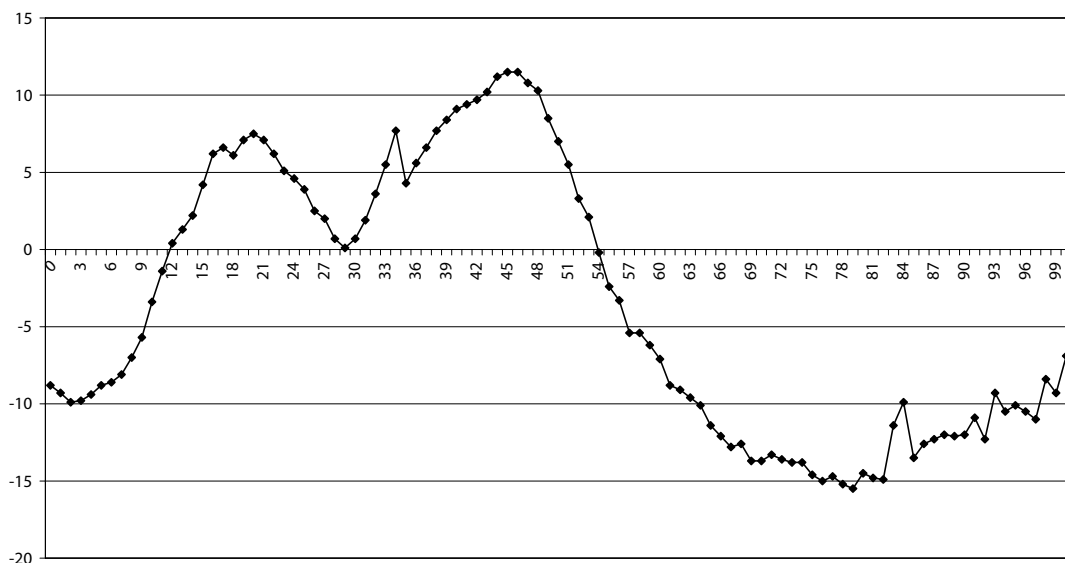
A korszerkezet településtípus szerinti eltérését szemlélteti az alábbi ábra. Ezen ugyanaz a tendencia figyelhető meg, mint az előző grafikonon. A vidéki lakosság körében az idős és a legfiatalabb korosztály hangsúlyosabban van jelen.

2. ábra. Románia kor megoszlása lakóhely szerint a 2002. évi népszámlálás idején. ►



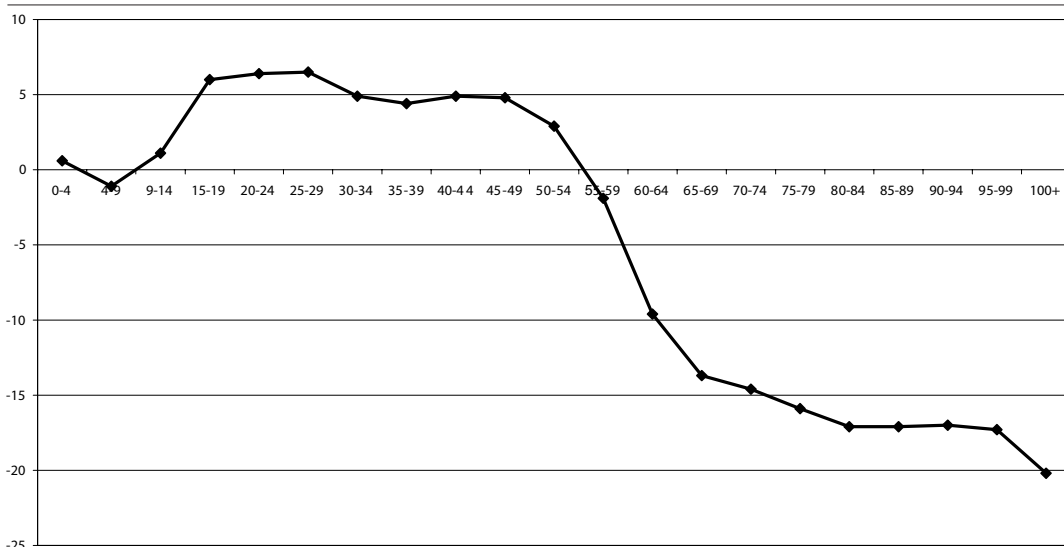
A városi lakosság összességében 52,7% részesedéssel bír. Az egyes korosztályokon belüli arányt célszerű ehhez viszonyítani, kiváltképp, ha a területi különbségeket kívánjuk szemléltetni, hisz így lehetőségünk nyílik arra, hogy a korosztályonkénti eltérésekben megmutatkozó trendeket a teljes népességre vonatkozó falu-város aránytól függetlenül jelenítsük meg.

A következő grafikonok a városlakók teljes népességen, illetve adott korosztályon belüli arányának a különbségét ábrázolják, így a pozitív érték azt jelenti, hogy az adott korosztályon belül a városlakók aránya magasabb, a negatív pedig, hogy alacsonyabb a teljes népességen belüli aránynál.



3. ábra. A városlakók össznépességen belüli és korévenkénti arányának különbsége. Románia, 2002, március 18.

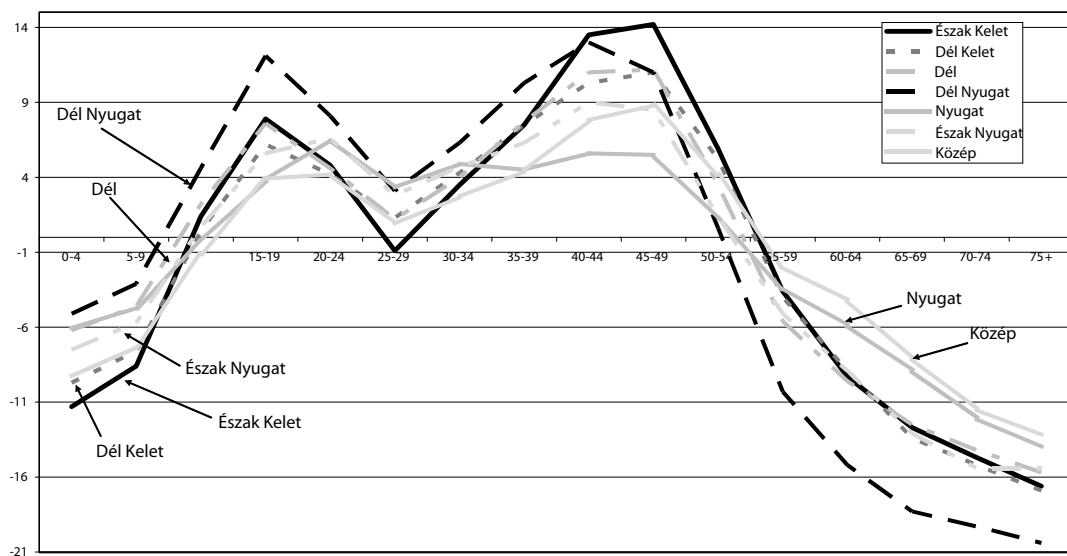
Megfigyelhető, hogy a fiatal korosztályoknál a városlakók aránya korévről-korévre növekszik, mígnem a 12 éves korosztály esetében már meghaladja az össznépességre jellemző 52,74 százalékos arányt. A 29 éves minimum magyarázatával itt nem foglalkozunk; a hivatalos statisztikai adatok tükrében azt vizsgáljuk meg a továbbiakban, hogy ez a relatív eloszlásgörbe miként különbözik területi lebontásban. Előbb azonban egy rövid összehasonlítás erejéig bemutatjuk a bulgáriai helyzetet (itt a városi népesség aránya 69,6%).



4. ábra. A város lakók össznépességen belüli és korcsoportonkénti arányának különbsége. Bulgária, 2002 december 31.

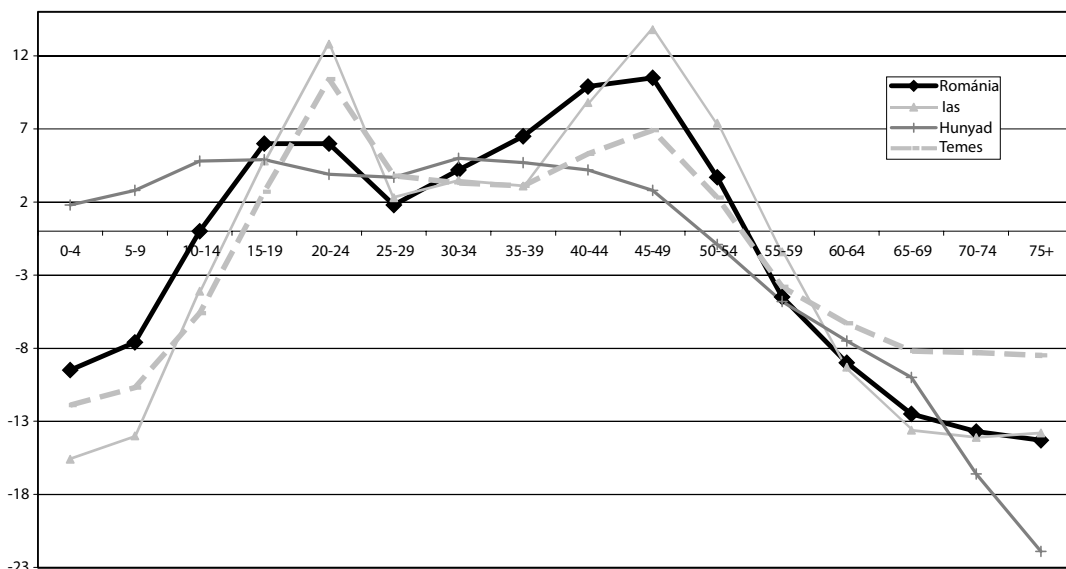
Látható, hogy a romániai helyzet nem egyedülálló. Az átalakulások hasonlóan hatnak a népesség demográfiai jellemzőire a térség más államaiban is.

Visszatérve Románia esetére, előbb fejlesztési régiók (regiuni de dezvoltare) helyzetét vesszük szemügyre. Az elemzésből kihagyjuk Ilfov megye és a főváros, Bukarest alkotta nyolcadik tartományt, ugyanis a város-falu viszony itt nagyon egyoldalú. Az ide vonatkozó adatok sűrített formában, 5 éves korcsoportonként érhetőek el a bevezetőben említett forrásokban. Látható, hogy az egyes fejlesztési régiókban ugyanaz a tendencia nyilvánul meg.



5. ábra. A város lakók össznépességen belüli és korcsoportonkénti arányának különbsége fejlesztési régiók szerint, 2002. március 18.

Ugyanez mondható el az egyes megyék tekintetében is. 40 területi egység (megye) esetében nyilván kíváncsiak voltunk arra is, hogy a sok hasonló eloszlás közt melyek a leginkább eltérő esetek, vagyis azok a megyék, amelyekben a többiekhez képest leginkább más a város-falu szerinti koreloszlás. Egy idevágó elemzés (klaszteranalízis) azt mutatja, hogy a legjobban eltérő megyék, sorrendben: Iași, Botoșani, Vaslui, Szilágy, Hunyad, Temes, a legtipikusabb viszont Fehér megye. Az alábbi ábrán e megyék közül tüntettünk fel néhányat.

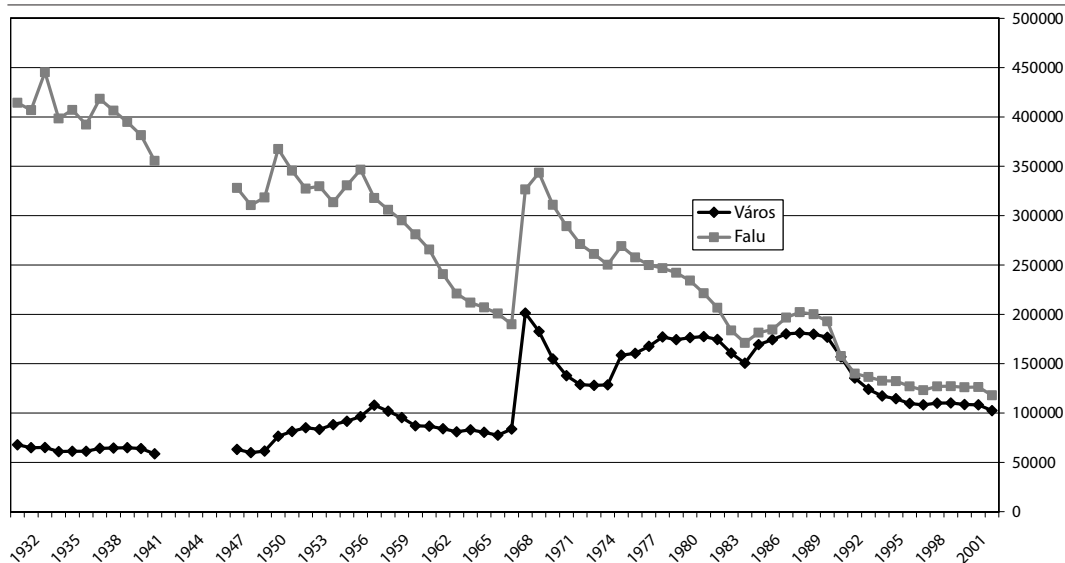


6. ábra. A városlakók össznépésén belüli és korévenkénti arányának különbsége, néhány a romániai átlagtól eltérő megyében, 2002 március 18.

A különböző atipikus megyék esetében sokféle magyarázat van az eltérésre, mindenki számára egyértelmű, hogy a Hunyad megyebeli, formában legeltérőbb grafikon a szénbányászatban beállt változásokkal áll összefüggésben, más esetekben főleg a nemzetközi vándormozgalom eltérő intenzitása okozhat rövidebb-hosszabb távon más-más demográfiai magatartást. Ezekkel a rövid, inkább további kutatásra serkentő megjegyzésekkel lezárjuk ezt a részt.

## 2. AZ ÉLVESZÜLETETTEK

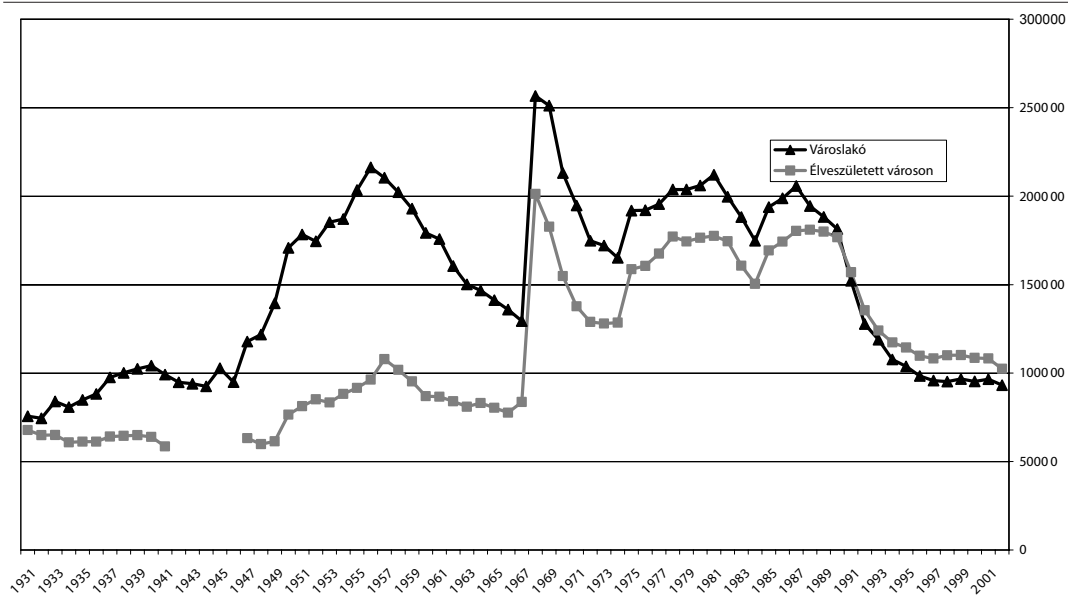
Első vizsgálódásunk az élveszületettek lakóhely szerinti eloszlására irányul. Egy újszülött esetében a lakóhely fogalma kissé homályos, az édesanya lakóhelyét jelenti. E mellett lehetnek eltérések a hivatalos statisztikai adatokban a valósághoz képest abból adódóan, hogy a születészen bemondott adatok több esetben is valótlanok, (pl. amikor az édesanya ki akarja vonni magát a szülői kötelességek alól, a születészen „felejt” gyermekét), de országos szinten az ebből adódó különbségek elhanyagolhatóak.



7. ábra. Az élveszületettek száma településtípusonként, Románia, 1930–1940, 1946–2001.

Észrevehető, hogy az 1932–2001 közötti periódusban minden évben több volt az élveszületések száma falun, mint városon. A két érték 1989-ig fokozatosan közelít egymáshoz, a nyolcvanas évek végén a különbség mindössze pár ezres, míg az ötvenes, hatvanas, hetvenes években még százezer körüli. A kilencvenes években a születésszámok általános csökkenése mellett a két érték közötti különbség is növekszik, vagyis a születésszámok visszaesése városon erőteljesebb. Ha a születésszámokat a 2002-es népszámlálás koréves adataival összevetjük, azt találjuk, hogy míg az ötvenes, hatvanas, hetvenes évek 100–200 ezres falusi születésszám-többlete városon jelentkezik, addig az 1992 utáni évi 15 ezres falusi többlet már nem a városi népességet gyarapítja.

Ennek szemléltetésére egy grafikonban ábrázoljuk a városi élveszületettek számát évenként és a 2002-es népszámlálás idején (március 18-án) regisztrált városi lakosok számát a születési év szerint (természetesen a 2002-es év nélkül).

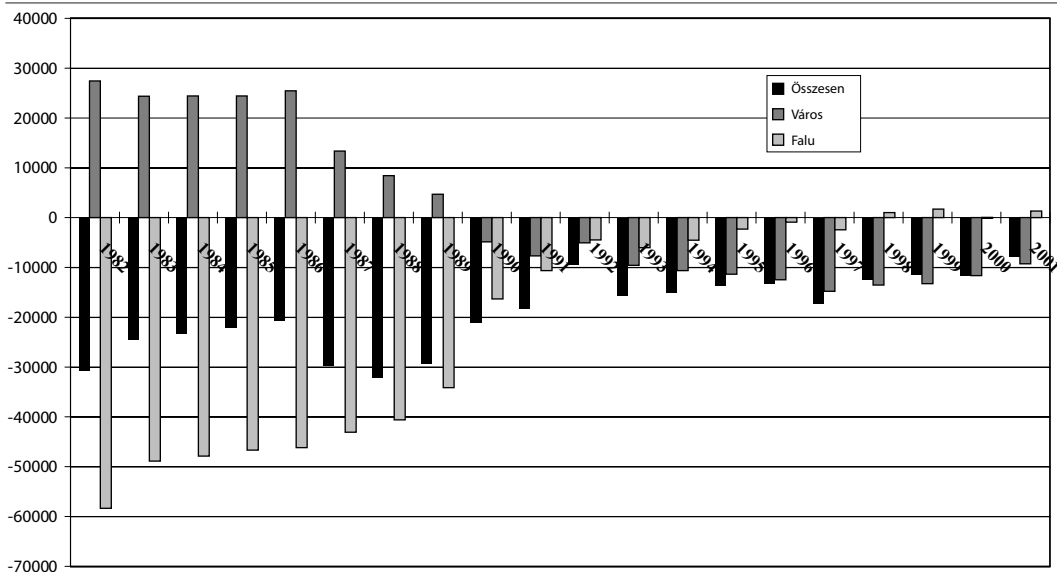


8. ábra. A városlakó népesség száma születési év szerint (1930–2001) és az elveszületettek száma városon, 1930–1940, 1946–2001 között.

Nagyon beszédes a fenti ábra: 1989–90-ig a város „nyer”, vagyis ha korévenként vizsgáljuk, a ’89 előtti években született városlakók számottevően többen vannak annál, amennyi elveszületést az adott évben regisztráltak városon. A különbség nyilván a faluból városra irányuló migráció következménye. A viszony ’89 után fordított. A népszámlálás a fiatal generációk esetében az adott évben városon regisztrált elveszületéseknél kevesebb városlakót mutatott ki. Mielőtt valaki is arra gondolna, hogy a különbség a falut gyarapítja, vizsgáljuk meg közelebbről a változás körüli időszakot, 1982–2001 közti 20 évet, illetve a legutóbbi népszámlálás idején összeírt, legfeljebb 20 éves népességet.

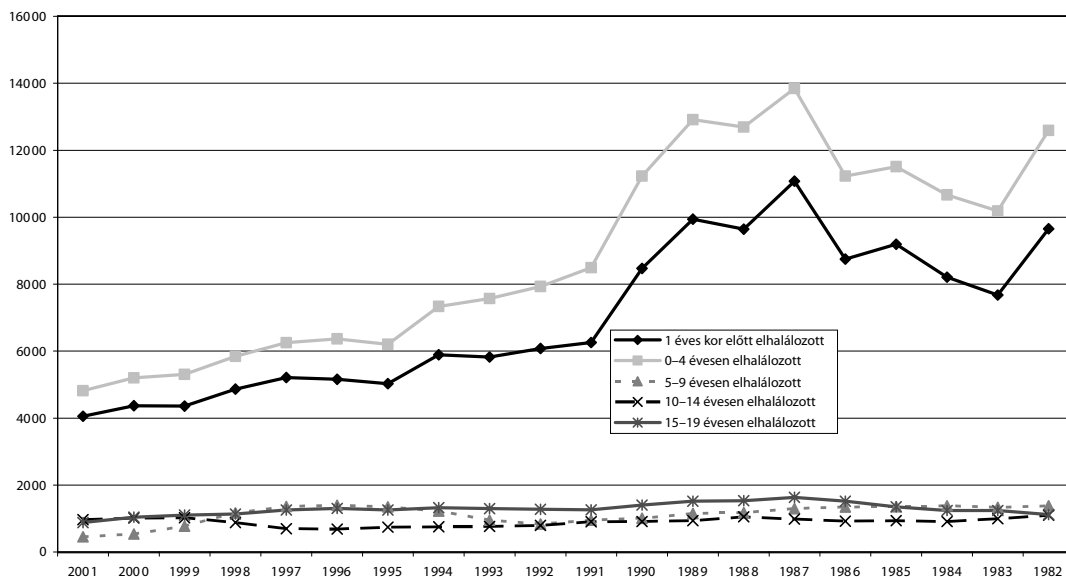
Ez a kis időszak, illetve korcsoport lehetővé teszi a különböző évek adatainak külön hasábkalkal való ábrázolását, jobban szemléltetve a lényegét.





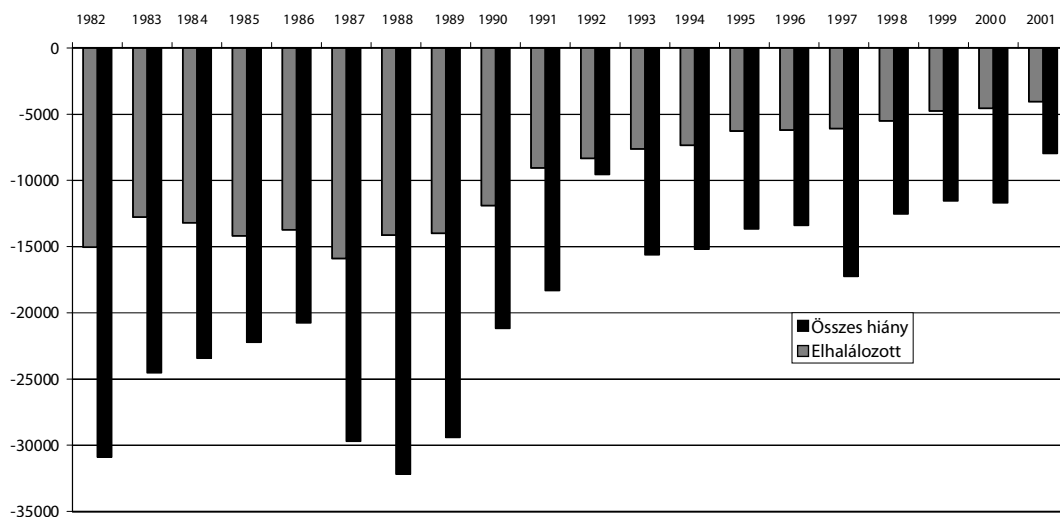
9. ábra. 2002 március 18-án jelenlevő népesség születési év szerint és az éves születettek száma közti mérleg, településtípus szerint, 1982–2001.

Az egész periódus alatt összességében minden generációban veszteség figyelhető meg, ami nem kell, hogy megleljen senkit, hiszen az évek során a halandóság természetes úton fogyasztja a népességet, és a nemzetközi vándormozgalom negatív mérlege (több kivándorló mint bevándorló) is lélekszámcsökkenést eredményez. A vizsgált korcsoportokban azonban a halandóság csak a csecsemők esetében jelentős, Romániában csecsemőhalandóság 2001-ben 18,4‰ volt, ami európai viszonylatban igen magas, de csökkenő tendenciájú (1982-ben még 28,0‰ volt).



10. ábra. A 0–19 éves korban elhalálozottak száma, 1982–2001.

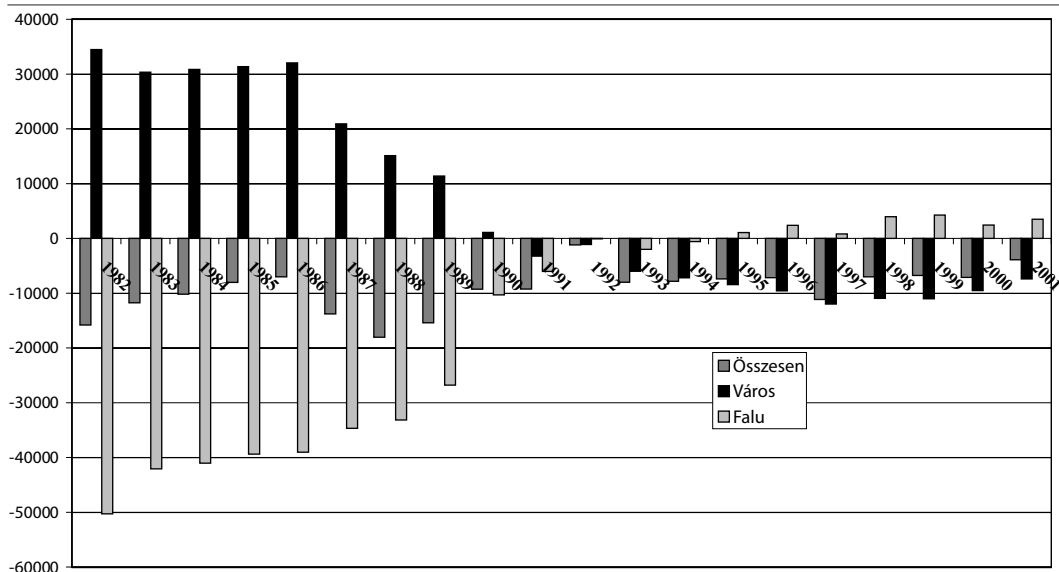
Egy aránylag egyszerű számítást végeztünk, melynek során 1982-től 2001-ig rendre levontuk az éves születettekből az 1 éves kora előtt elhalálozottak számát, majd 2001-ig az illető évben az illető korosztályra átlagosan eső elhalálozottak számát; a megmaradtakat túlélőknek nevezve a 12. ábra a következő mérleget mutatja. A számítást az összlakosságra vonatkozóan végeztük el, mivelhogy az elhalálozottak számát nemek szerint tagolják a statisztikai kiadványok, lakóhely szerint pedig nem.



11. ábra. Az egyes kohorszokból elhalálozottak száma, illetve az éves születések éves száma és a népszámláláskor regisztrált adott évben születettek közötti különbség, 1982–2001.

Számításaink szerint a halandósággal nem magyarázható hiány 180-190 ezres nagyságrendű. A kivándorlási statisztika adatai szerint 1990–2001 között a 0–18 évesek körében a kivándorlók száma 85764, a bevándorlóké (visszavándorlók) 11339. Ezeket a számokat, mivel nincsenek tovább részletezve kor szerint, nem tudjuk bevenni számításainkba, az 1990 előtti periódusra nincs is megbízható adat, de az egészében 75 ezres szám 1990 utánra alátámasztani látszik a számításainkat. Azaz a 12. ábra nem nagyon ugrik el a valóságtól.

Ha a halandóság részeseését a teljes hiányban falun és városon egyformának vesszük továbbvihetjük számításainkat, amelyekkel a 9. ábrát próbáljuk magyarázni.

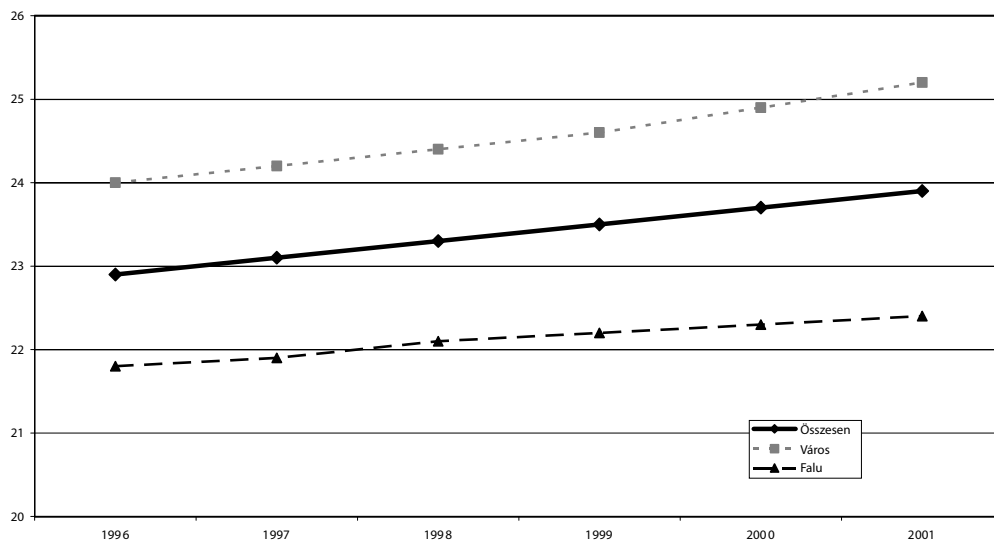


12. ábra. A születési év szerinti népesség 2002 március 18-án és a túlélők közti mérleg lakóbely szerint, 1982–2001.

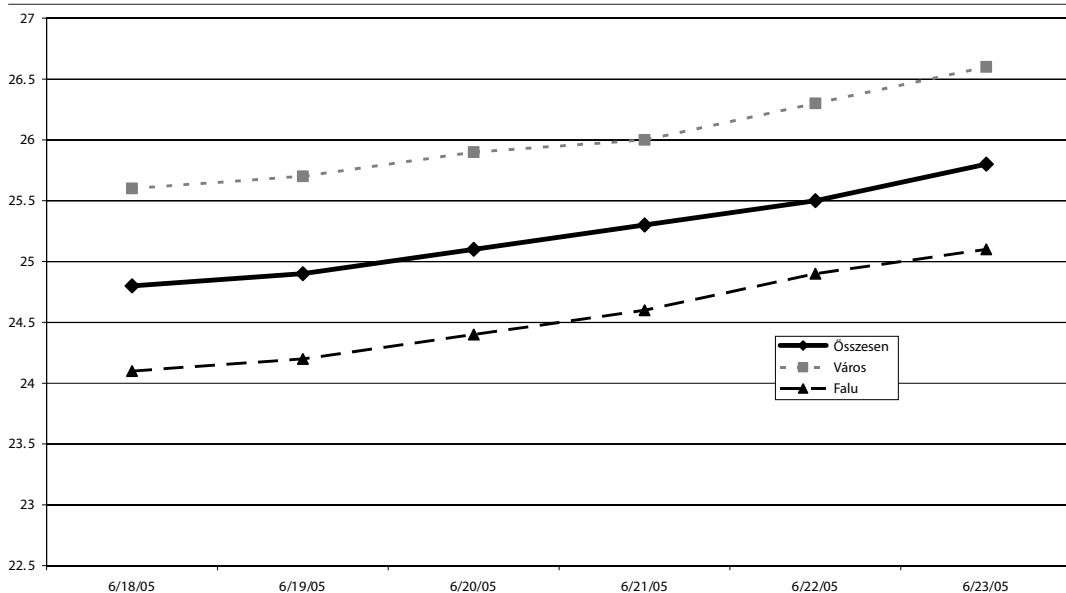
Az ábra szerint 1994 után született generációk tekintetében a falu nyereséges a várossal szemben, de az összlakossághoz viszonyítva is.

### 3. NATALITÁS

A natalitás tanulmányozása során választ kaphatunk a közeljövő fejleményeire. Itt röviden csak néhány számszerű adatot mutatunk be grafikusán.



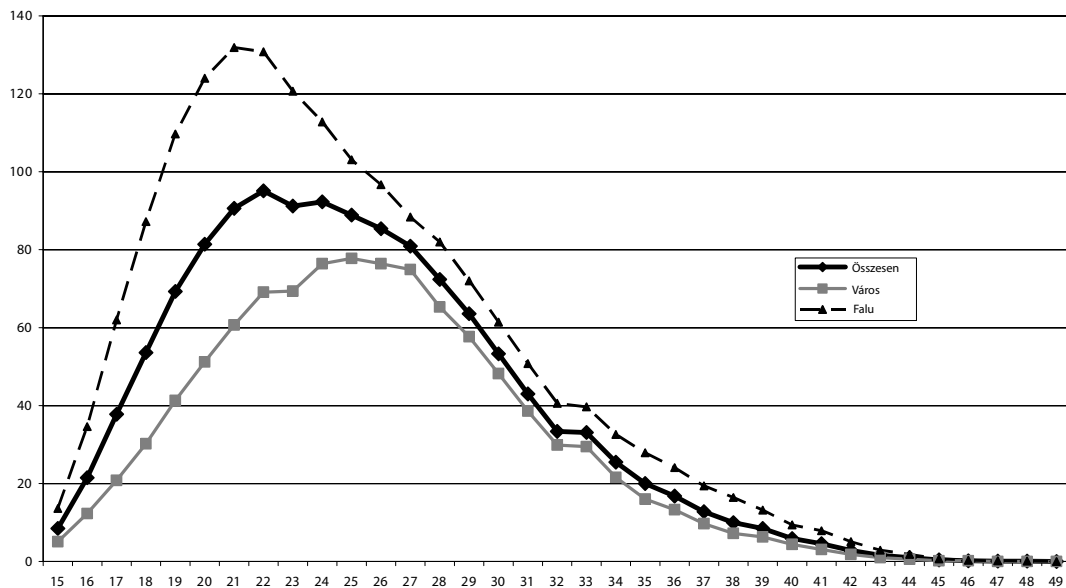
13. ábra. Az anya átlagos életkora az első szüléskor.



14. ábra. Az anya átlagos életkora (minden szülésre).

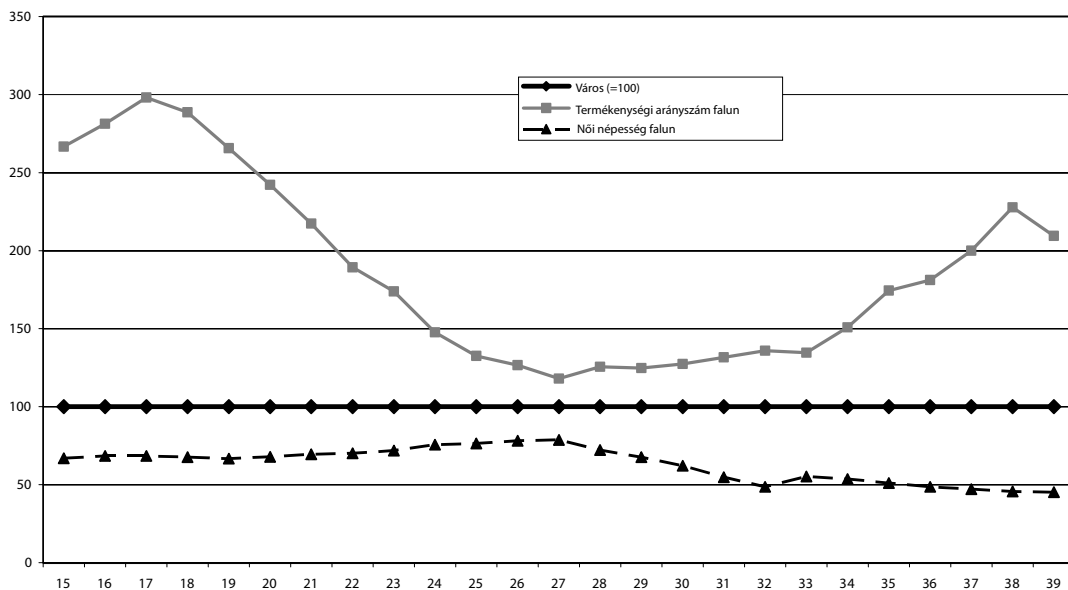
Az első szülések (és a többiek is) 2 évvel korábban következnek be falun, mint városon, vagyis a nagyobb falusi népesség (és benne a női népesség) hamarabb fog hozzájárulni a szaporulathoz, így 10-15 év múlva, a mai migrációs viszonyok mellett, a falu várhatóan még nagyobb teret nyer a várossal szemben (arányaiban csak, összességében lélekszámcsökkenés várható).

A korszpecifikus termékenységi arányszámok is azt sugallják, hogy a falusi lakosság arányának növekedése fokozottabb lehet.



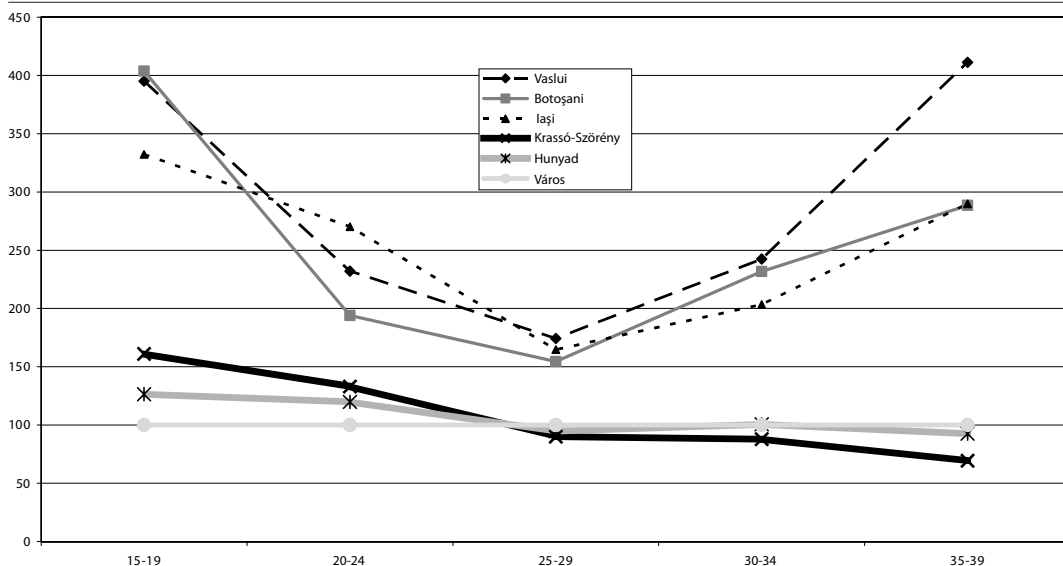
15. ábra. Korszpecifikus termékenységi arányszámok lakóhely szerint, 2000.

Egyelőre a termékenyebb korosztályok száma városon magasabb, de a többlet csak 10-30%-os nagyságrendű, míg a termékenységi arányszámokban 100-150%-os többlet is mutatkozik falun. A következő ábra a falusi lakosságot és a termékenységi arányszámokat mutatja be a városon tapasztalható értékhez viszonyítva (a városi értéket úgy a korspecifikus termékenységi arányszám, mind az adott női korosztály tekintetében 100-nak tüntettük fel).



16. ábra. A termékenységi arányszámok és a női népesség száma korcsoportonként falun, a városhoz viszonyítva, 15–39 év, 2000.

A termékenységi arányszámok ilyenszerű falu-város viszonyítása igen változatos megyénkénti eloszlásokat takar. Legszélsőségesebb alakú a görbe Vaslui, Botoșani és Iași, illetve Krassó-Szörény és Hunyad megye esetében.



17. ábra. A termékenységi arányszámok falun, a városhoz viszonyítva, 15–39 év, 2000, szélsőséges esetek (megyék).

A három moldvai megye egymáshoz eléggé hasonló értékű eloszlásokkal rendelkezik, ezek viszont messze átlagon felüliek. A falusi és városi termékenységi arányszámok között Krassó-Szörény és Hunyad megyékben legkisebb a különbség. Területi szempontból ez két pólus (jelenlegi állás szerint): Észak-Moldvában tovább növekszik a falusiak aránya a népességben, a bánáti részekben pedig a kisebb mértékű e jelenség.

#### 4. KÖVETKEZTETÉSEK

1. A jelenlegi romániai helyzet megköveteli, már a 10-20 éves demográfiai projekciók esetében is, hogy ezeket elvégezzük külön-külön falu és városi környezetre, még megyei szinten is. Ugyanis, nagyobb számú népesség nagyobb termékenységi mutatóval (falu) és kisebb lélekszám kisebb termékenységi arányszámokkal (város) együttesen több születendő gyermeket eredményez, mint az összlakosság az átlagos termékenységi arányszámokkal. A jelenlegi város-falu különbség figyelembevétele számottevő többletet okoz a következő generációk nagyságában, ahhoz képest ha azt országosan, lakóhelytől függetlenül határozzuk meg.

2. A népesség-előreszámítások elvégzése külön falusi és külön városi környezetre megköveteli, hogy az elhalálozások nemenkénti eloszlása helyett ezeknek lakóhelyenkénti és nemenkénti eloszlását használjuk. Ez egyelőre nem található meg a statisztikai hivatal kiadványaiban, a termékenységi arányszámok viszont adottak. Ezért ebben a tanulmányban nem kerül sor ilyen előrejelzés bemutatására.